

Nazwa  
Opracowania

# PROJEKT BUDOWLANY

---

Nazwa  
Inwestycji

**WIATA ROWEROWA**

---

Adres  
Inwestycji

**PŁOCK, ul. BARTNICZA 6,  
działka nr 697/70, OBRĘB 4**

---

Inwestor

**WSPÓLNOTA MIESZKANIOWA  
PRZY UL. BARTNICZA 6  
09-400 Płock ul. Sienkiewicza 13a**

---

Opracował

**ARTUR WIŚNIEWSKI**



EGZ. nr 1,2,3

PŁOCK, 23.10.2023

Opracowanie wg spisu treści zawiera 17 Stron

<b>SPIS TREŚCI</b>		2
<b>I. OPIS TECHNICZNY</b>		
1.0. DANE OGÓLNE		3
2.0. PODSTAWA OPRACOWANIA		3
3.0. PRZEDMIOT OPRACOWANIA		3
4.0. ZESTAWIENIE POWIERZCHNI		3
5.0. OPIS ROZWIĄZAŃ FUNKCJONALNO-PRZESTRZENNYCH		3
6.0. UWAGI KOŃCOWE		4
<b>II. INFORMACJA DOTYCZĄCA BEZPIECZEŃSTWA I OCHRONY ZDROWIA</b>		5
<b>III. CZĘŚĆ GRAFICZNA</b>		
1. PLAN SYTUACYJNY	1:500	8
2. RZUT WIATY	1:50	9
3. RZUT FUNDAMENTU	1:50	10
4. PRZEKRÓJ	1:50	11
5. KONSTRUKCJA ŚCIAN 1	1:50	12
6. KONSTRUKCJA ŚCIAN 2	1:50	13
7. KONSTRUKCJA DACHU	1:50	14
8. RZUT DACHU	1:50	15
9. RZUT ELEWACJI 1	1:50	16
10. RZUT ELEWACJI 2	1:50	17

# Opis techniczny

do projektu budowlanego wiaty rowerowej w konstrukcji stalowej dla budynku Wspólnoty Mieszkaniowej przy ul. Bartniczej 6 w Płocku

## 1. Dane ogólne

Inwestor

Wspólnota Mieszkaniowa nieruchomości położonej w Płocku przy ul. Bartnicza 6

Adres inwestycji

09-400 Płock, ul Bartnicza , działka 694/70 obręb 0004

## 2. Podstawa opracowania

- zlecenie Inwestora
- mapa ewidencyjna w skali 1:500 ze wskazaniem sytuacyjnym inwestycji
- ustawa z dnia 7 lipca 1994r. - Prawo budowlane
- ustalenia programowo-techniczne dokonane z Inwestorem

## 3. Przedmiot opracowania

Przedmiotem opracowania jest projekt budowlany wykonania wiaty rowerowej: dla mieszkańców budynku Wspólnoty Mieszkaniowej nieruchomości położonej w Płocku przy ul. Bartniczej 6.

## 4. Zestawienie powierzchni

### Wiaty dla budynku przy ul. Bartnicza 6

- projektowana powierzchnia zabudowy 15,81 m<sup>2</sup>,
- powierzchnia użytkowa 15,00 m<sup>2</sup>,
- kubatura 38,00 m<sup>3</sup>,

## Opis rozwiązań funkcjonalno-przestrzennych

Fundamenty – płyta betonowa z betonu C20/25 o wym. 3,10 m x 5,10 m i grubości 15cm posadowiona na rzędnej -0,12m (poniżej poziomu terenu) wylana na podsypce piaskowej.

Konstrukcja wiaty – słupki stalowe ze stali St230 z profili zamkniętych RK60x60x3 zamontowane kotwami do płyty betonowej. Stężenia ścian wykonano z profili zamkniętych RK40x40x2 do których od zewnątrz należy zamontować panele z blachy powlekanej pod same pokrycie dachowe w kolorze grafitowym w poziomym układzie.

Konstrukcja dachu – stalowa ze stali St230, rygle RK 60x60x3, płatwie RK40x40x2

Pokrycie dachu – blacha trapezowa T35 lub T18 gr. 0,7mm – kolor grafit

Drzwi stalowe – stalowe z profili zamkniętych wypełnione panelami z blachy powlekanej w kolorze grafitowym. Przed wykonaniem wymiar sprawdzić na budowie. Drzwi stalowe dwuskrzydłowe należy wyposażyć w wkładkę i klamkę.

Zabezpieczenie antykorozyjne konstrukcji stalowej – czyszczenie do stopnia czystości Sa 2.5 – malowanie 2x farbami ftalowymi w kolorze grafitowym

Dodatkowe wyposażenie – wewnątrz wiaty zamontować gotowe lub wykonane samodzielnie stojaki na rowery zabezpieczające w ilości 15 miejsc na rowery (np. 3 stojaki po 5szt.). Dodatkowo wykonać z tytułu wiaty rynnę dachową wraz z 1 rurą spustową po bokach (w kolorze grafitowym). Należy wykonać dojsćie z kostki betonowej w kolorze dostosowanym do istniejącej nawierzchni, łączące wejście do wiaty z istniejącym chodnikiem.

Wokół wiaty należy przywrócić teren zielony wraz z zasianiem trawy.

5. **Uwagi końcowe**

Powyższy opis techniczny i wytyczne dotyczące realizacji obejmują najważniejsze elementy budowlane wykonywanego obiektu.

Wykonawstwo robót musi być realizowane zgodnie z obowiązującymi przepisami prawa budowlanego oraz BHP, przy czym należy stosować się do wszystkich uznanych reguł sztuki budowlanej, a całość realizacji odpowiadać musi najnowszemu poziomowi techniki budowlanej



# **Informacja dotycząca bezpieczeństwa i ochrony zdrowia**

do projektu budowlanego wiaty rowerowej dla budynku Wspólnoty  
Mieszkaniowej przy ul. Bartnicza 6 w Płocku

## Informacja dotycząca bezpieczeństwa i ochrony zdrowia

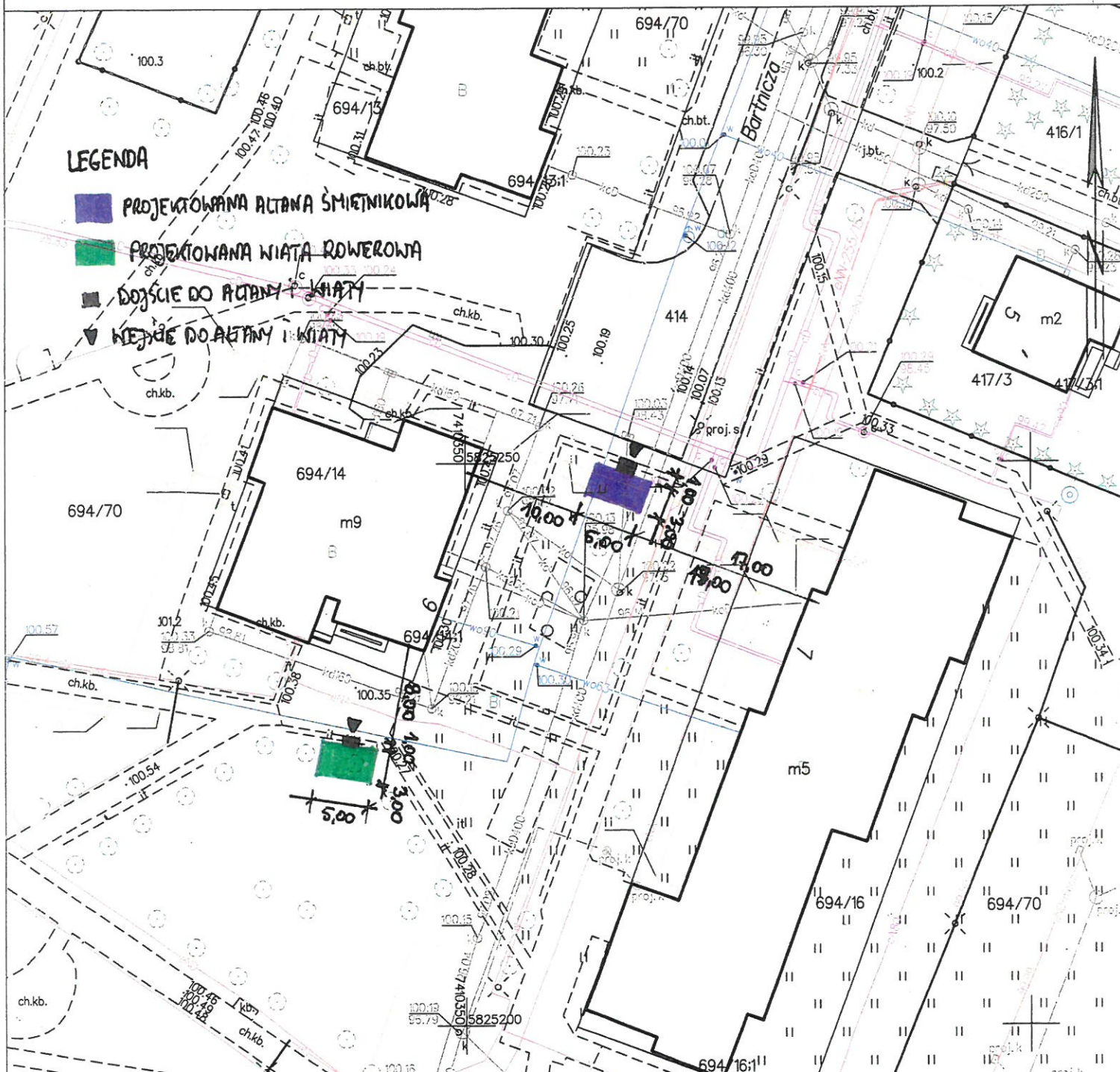
1. Zakres robót i kolejność realizacji  
Przedmiotowe założenie inwestycyjne obejmuje roboty budowlane związane z wykonaniem wiaty rowerowej dla budynku wielorodzinnego przy ul. Bartnicza 6.  
Przewidywalna kolejność realizacji robót
  - roboty ziemne (ręczne wykopy pod płyty betonowe itp.)
  - roboty budowlane (wykonanie posadzki, montaż konstrukcji stalowej wiaty i zadaszenia, itp)
  - roboty wykończeniowe (prace malarskie)
2. Wykaz istniejących obiektów budowlanych  
W sąsiedztwie obiektów znajdują się budynki mieszkalne wielorodzinne
3. Elementy zagospodarowania, które mogą stwarzać zagrożenie bezpieczeństwa i zdrowia ludzi  
Prace będą wykonywane na poziomie zero oraz w sąsiedztwie chodników osiedlowych.  
Wszelkie prace ziemne prowadzić ręcznie.
4. Przewidywane zagrożenia, mogące wystąpić podczas realizacji robót  
Określić oddziaływanie robót mogących stwarzać zagrożenie dla bezpieczeństwa w planie bioz.
  - prace przy urządzeniach elektroenergetycznych znajdujących się pod napięciemSzczególłą uwagę należy zwrócić podczas:
  - transportu i składowania materiałów i urządzeń technicznych
  - prac rozbiórkowych elementów konstrukcji
5. Wskazania sposobu prowadzenia instruktażu pracowników  
Pracownicy zatrudnieni przez wykonawców powinni zostać poinstruowani i zobowiązani do ścisłego przestrzegania wytycznych ujętych w planie bezpieczeństwa i ochrony zdrowia oraz przepisach BHP i p.poż., a w szczególności:
  - znać przepisy i zasady bezpieczeństwa i higieny pracy, brać udział w szkoleniu i instruktażu z tego zakresu oraz poddawać się wymaganiom egzaminom
  - wykonywać pracę w sposób zgodny z przepisami i zasadami bezpieczeństwa i higieny pracy oraz stosować się do wydawanych w tym zakresie poleceń i wskazówek przełożonych
  - dbać o należyty stan maszyn, urządzeń, narzędzi i sprzętu oraz porządek i ład w miejscu pracy
  - stosować środki ochrony zbiorowej, a także używać środków ochrony indywidualnej oraz odzieży i obuwia roboczego, zgodnie z ich przeznaczeniem
  - poddać się wstępnym, okresowym i kontrolnym oraz innym zaleconym badaniom lekarskim i stosować się do wskazań lekarskich
  - niezwłocznie zawiadomić przełożonego o zauważonym na budowie wypadku, albo zagrożeniu życia lub zdrowia ludzkiego oraz ostrzec współpracowników, a także inne osoby znajdujące się w rejonie zagrożenia o grożącym im niebezpieczeństwie
  - współdziałać z pracodawcą i przełożonym w wypełnianiu obowiązków dotyczących bezpieczeństwa i higieny pracy.
  - powinni być poddani instruktażowi ogólnemu bhp i ppoż.
  - powinni być poddani instruktażowi stanowiskowemu bhp i ppoż.
6. Środki techniczne i organizacyjne na wypadek awarii, pożaru i innych zagrożeń  
W trakcie prowadzenia robót należy przestrzegać przepisy zawarte w rozporządzeniu Ministra Pracy i Polityki Socjalnej z dnia 26.09.1997 w sprawie „Ogólnych przepisów bezpieczeństwa i higieny pracy” a także wymagania szczególne obowiązujące na terenie inwestora.  
Przed rozpoczęciem budowy należy sporządzić „Plan bezpieczeństwa i ochrony zdrowia” w celu zapewnienia bezpiecznych warunków pracy chroniących ludzi, środowisko, majątek przed zdarzeniem wypadkowym, urazem, awarią, uszkodzeniem czy chorobą, które mogłyby nastąpić podczas realizacji budowy. Przed rozpoczęciem robót należy przeprowadzić szkolenie z przepisów BHP, oraz stosowne instruktaże stanowiskowe. Wszelkie szkolenia muszą być potwierdzone własnoręcznym podpisem w Rejestrze Ewidencji Szkoleń, Obowiązek ten dotyczy pracowników zatrudnionych i podwykonawców.

Wszystkie roboty powinny być prowadzone w sposób bezpieczny, pod nadzorem inwestorskim. Teren budowy wygrodzić i oznakować zgodnie z obowiązującymi przepisami. W dostępnym miejscu umieścić tablicę informacyjną budowy zawierającą dane inwestora, wykonawcy, nadzoru, jednostki projektowej, a także telefony pogotowia ratunkowego, straży pożarnej i policji.



# KOPIA MAPY ZASADNICZEJ SKALA 1:500

Układ odniesienia: PL-ETRF89, układ wsp. płaskich: PL-2000 strefa 7 (21°), układ wys.: PL-EVRF2007-NH



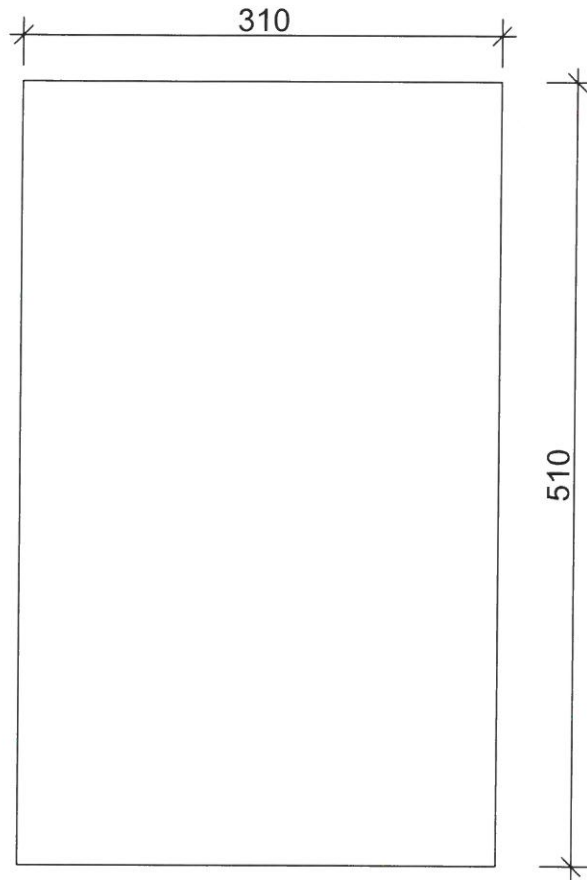
### LEGENDA

- PROJEKTOWANA ALTANA ŚMIETNIKOWA
- PROJEKTOWANA WIATA ROWEROWA
- DOJŚCIE DO ALTANY I WIATY
- WEJŚCIE DO ALTANY I WIATY

Objekt: <b>WIATA ROWEROWA</b>		
Lokalizacja: <b>PŁOCK, ul. Bartnicza dz. nr 694/70</b>		
Rysunek: <b>Plan sytuacyjny</b>	Skala: <b>1:500</b>	Nr rys.: <b>1</b>
Opracował: mgr inż. Artur Wiśniewski	Data: 23.10.2023	Podpis: 

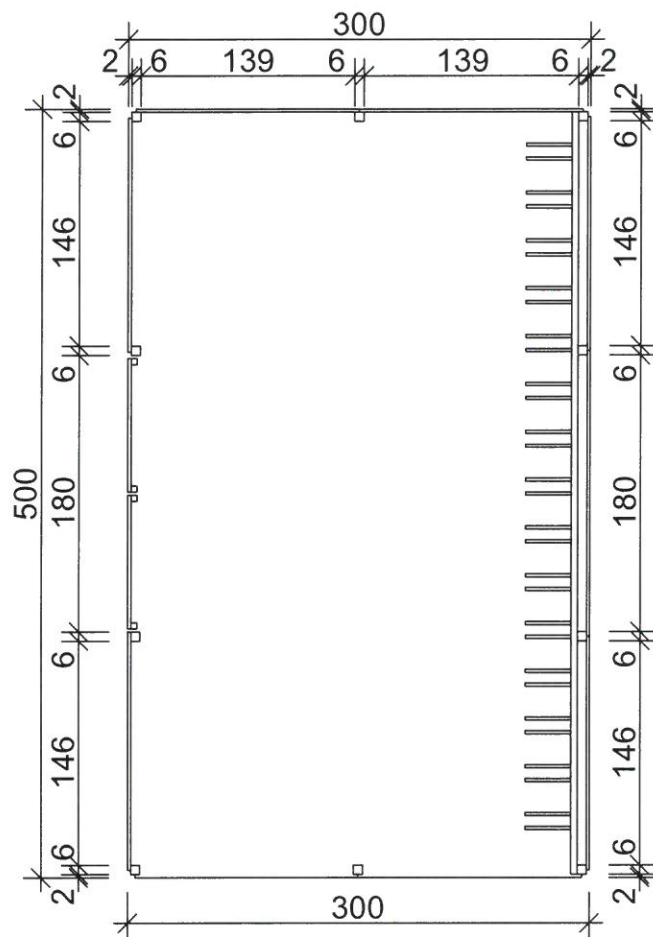
Niemożność prowadzenia  
instytucyjny i kartograficzny  
materiał zasobu  
Płock 2023-09-26  
Z upr. Prezydenta Miasta Płocka  
Paweł...



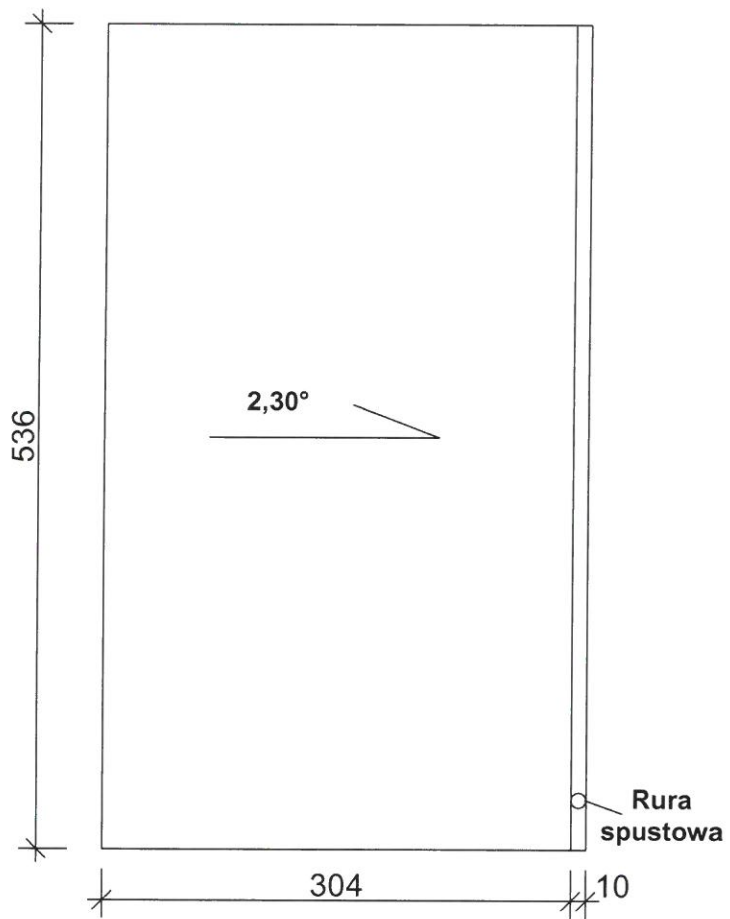


**Płyta betonowa  
BETON: C20/25**

Obiekt: WIATA ROWEROWA		
Lokalizacja: PŁOCK, ul. Bartnicza dz. nr 694/70		
Rysunek: <b>Rzut fundamentu</b>	Skala: <b>1:50</b>	Nr rys.: <b>2</b>
Opracował: mgr inż. Artur Wiśniewski	Data: 23.10.2023	Podpis: 



Obiekt:		
WIATA ROWEROWA		
Lokalizacja:		
PŁOCK, ul. Bartnicza dz. nr 694/7		
Rysunek:	Skala:	Nr rys.:
<b>Rzut wiaty</b>	<b>1:50</b>	<b>3</b>
Opracował:	Data:	Podpis:
mgr inż. Artur Wiśniewski	23.10.2023	

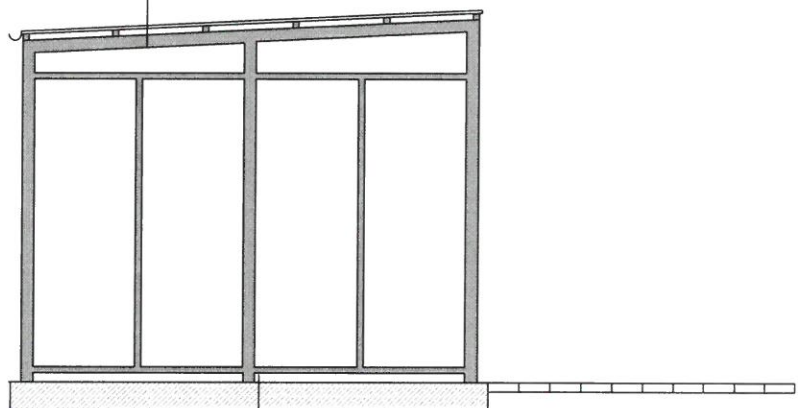


Obiekt:		
WIATA ROWEROWA		
Lokalizacja:		
PŁOCK, ul. Bartnicza dz. nr 694/70		
Rysunek:	Skala:	Nr rys.:
<b>Rzut dachu wiaty</b>	<b>1:50</b>	<b>4</b>
Opracował:	Data:	Podpis:
mgr inż. Artur Wiśniewski	23.10.2023	

Blacha trapezowa

RK 40x40x2

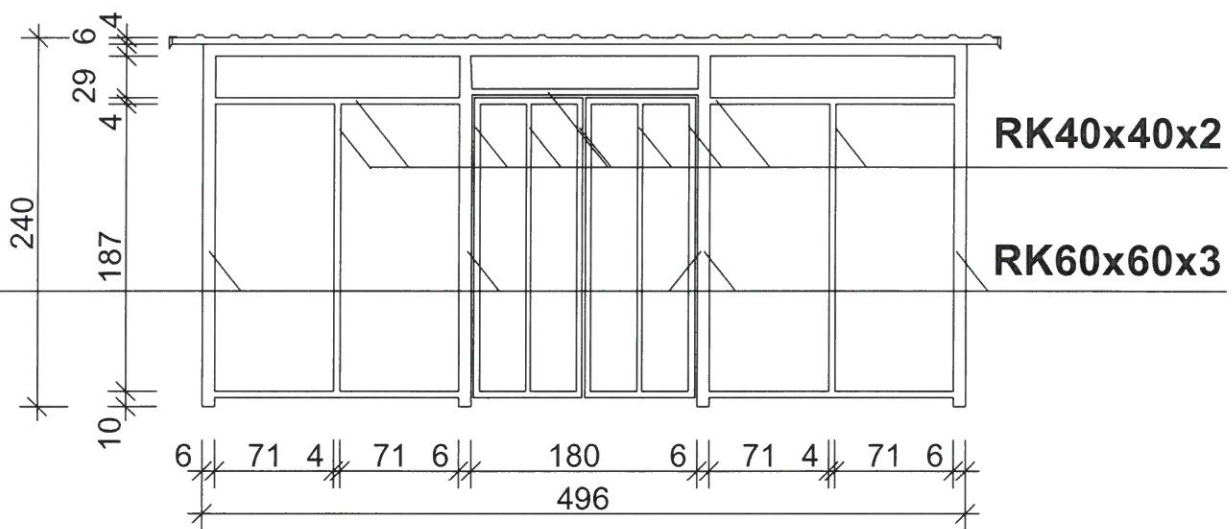
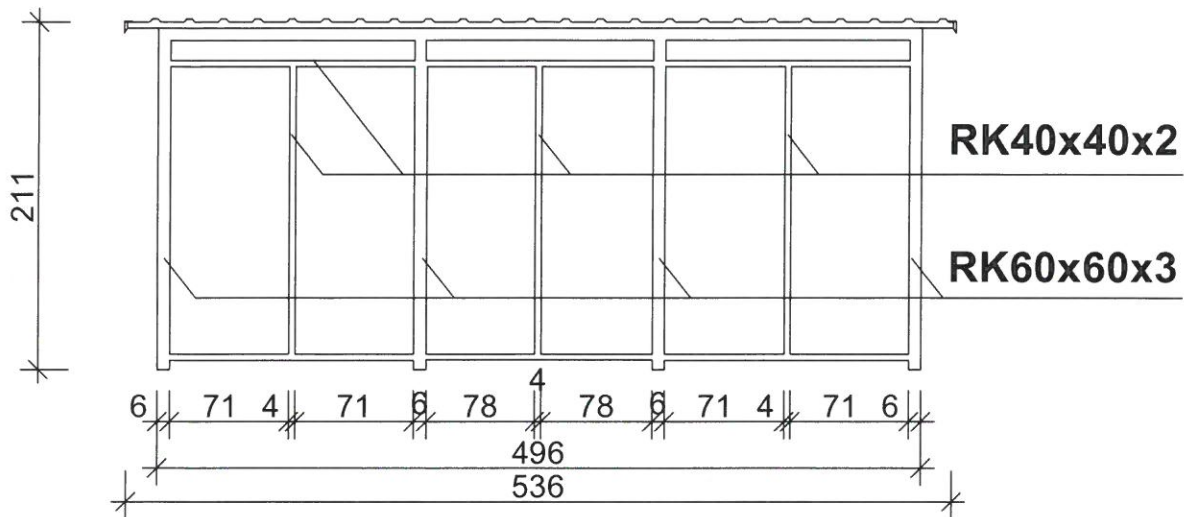
RK 60x60x3



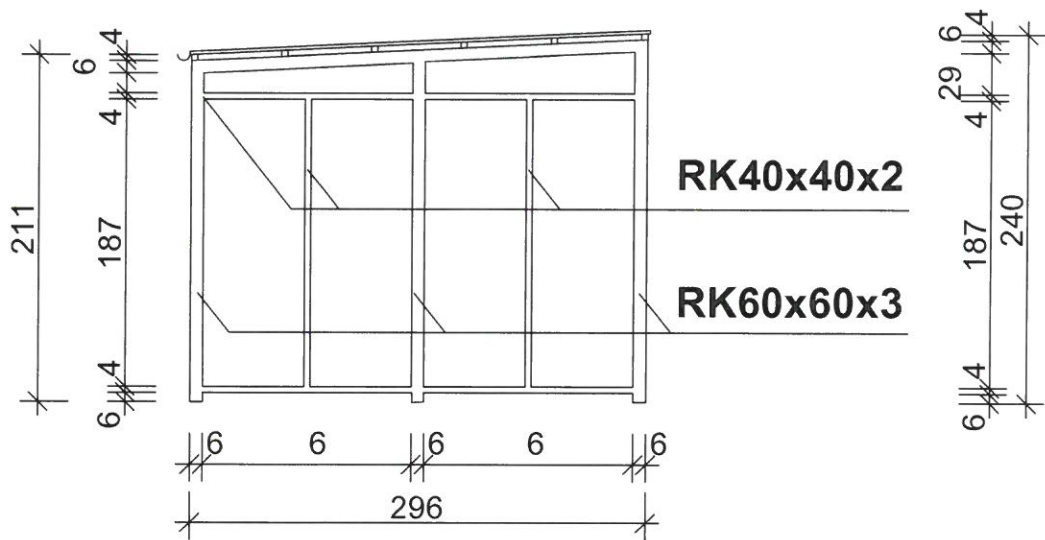
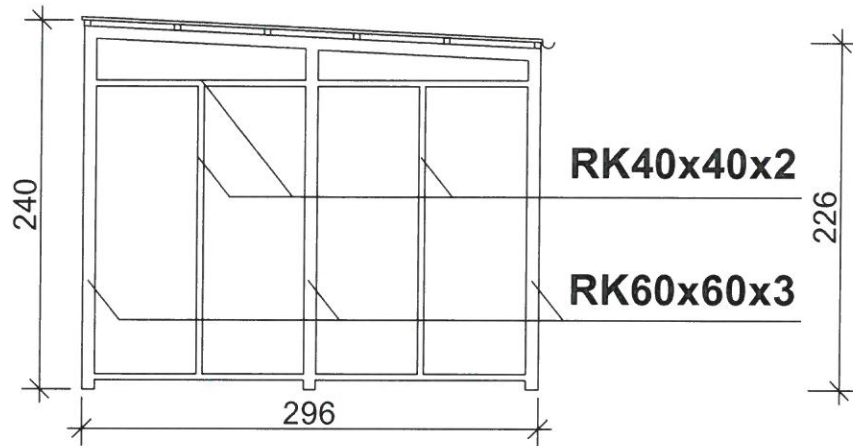
Beton gr. 15 cm

Podsypka piaskowa gr. 20 cm

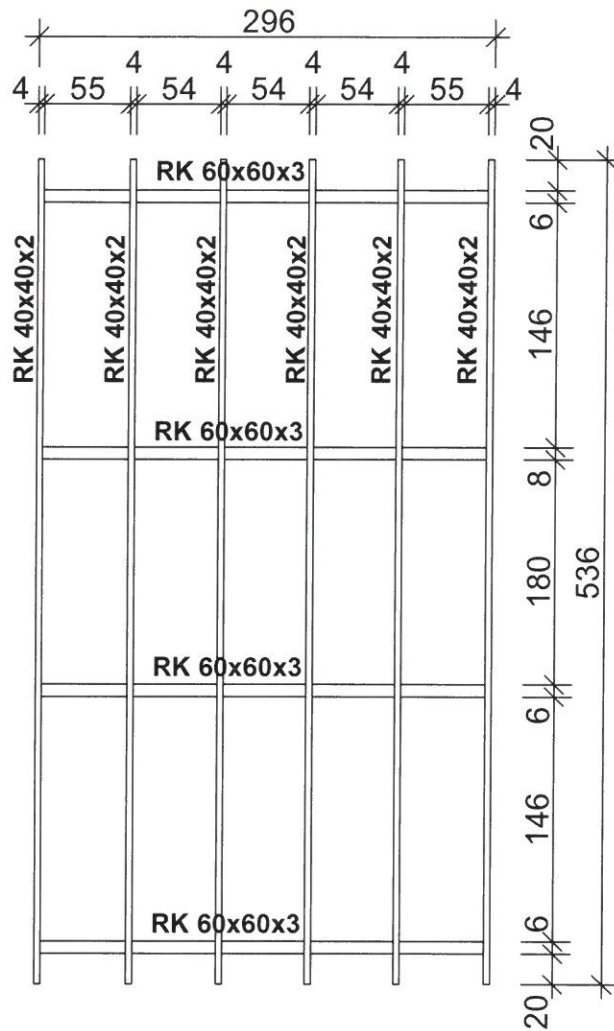
Obiekt:		
WIATA ROWEROWA		
Lokalizacja:		
PŁOCK, ul. Bartnicza dz. nr 694/70		
Rysunek:	Skala:	Nr rys.:
<b>Przekrój wiaty</b>	<b>1:50</b>	<b>5</b>
Opracował:	Data:	Podpis:
mgr inż. Artur Wiśniewski	23.10.2023	



Obiekt:		
WIATA ROWEROWA		
Lokalizacja:		
PŁOCK, ul. Bartnicza dz. nr 694/70		
Rysunek:	Skala:	Nr rys.:
<b>Konstrukcja ścian 1</b>	<b>1:50</b>	<b>6</b>
Opracował:	Data:	Podpis:
mgr inż. Artur Wiśniewski	23.10.2023	

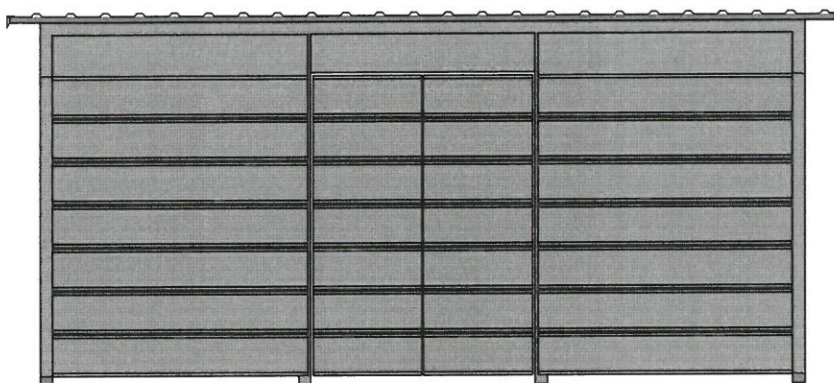


Obiekt:		
WIATA ROWEROWA		
Lokalizacja:		
PŁOCK, ul. Bartnicza dz. nr 694/70		
Rysunek:	Skala:	Nr rys.:
<b>Konstrukcja ścian 2</b>	<b>1:50</b>	<b>7</b>
Opracował:	Data:	Podpis:
mgr inż. Artur Wiśniewski	23.10.2023	

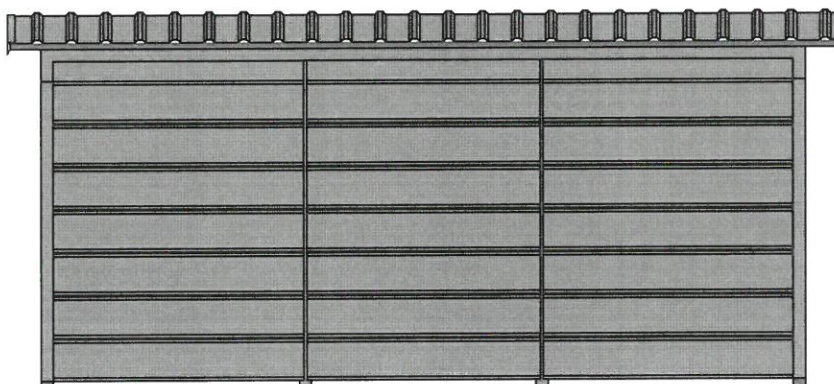


Obiekt:		
WIATA ROWEROWA		
Lokalizacja:		
PŁOCK, ul. Bartnicza dz. nr 694/7)		
Rysunek:	Skala:	Nr rys.:
<b>Konstrukcja dachu</b>	<b>1:50</b>	<b>8</b>
Opracował:	Data:	Podpis:
mgr inż. Artur Wiśniewski	23.10.2023	

## Elewacja frontowa



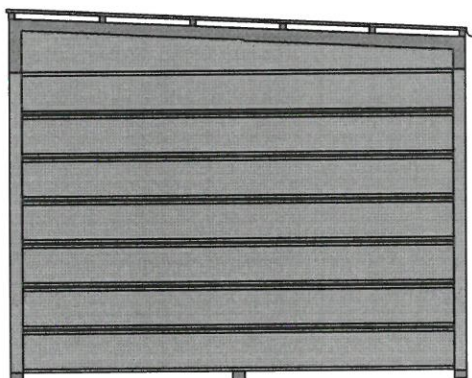
## Elewacja tylna



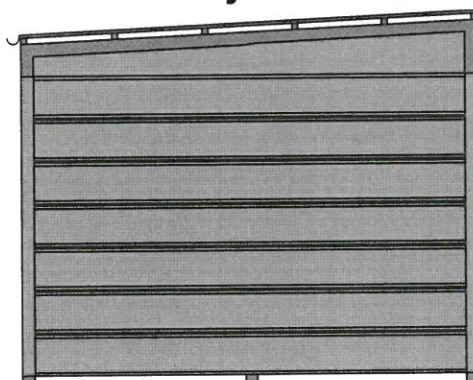
Obiekt:		
WIATA ROWEROWA		
Lokalizacja:		
PŁOCK, ul. Bartnicza dz. nr 694/70		
Rysunek:	Skala:	Nr rys.:
<b>Rzuty elewacji 1</b>	<b>1:50</b>	<b>9</b>
Opracował:	Data:	Podpis:
mgr inż. Artur Wiśniewski	23.10.2023	



## Elewacja boczna



## Elewacja boczna



Obiekt:		
WIATA ROWEROWA		
Lokalizacja:		
PŁOCK, ul. Bartnicza dz. nr 694/7		
Rysunek:	Skala:	Nr rys.:
<b>Rzuty elewacji 2</b>	<b>1:50</b>	<b>10</b>
Opracował:	Data:	Podpis:
mgr inż. Artur Wiśniewski	23.10.2023	